


**ZAGOSPODAROWANIE REKREACYJNO - SPORTOWE TERENÓW OŚRODKA "CARITAS BLŹNIM" -  
NASADZENIA ROŚLIN -TEREN B****Przedmiar robót**

Opis robót	Ilość robót
<b>Dział nr 1. NASADZENIA ROŚLIN</b>	
<b>1. KNNR 11 0708-0104</b> Sadzenie drzew i krzewów liściastych form naturalnych i piennych. Sadzenie form naturalnych w terenie płaskim - krzewów liściastych, bez zaprawy dołów o średnicy 0,3m i głębokości 0,3m w gruncie kat.III Jednostka: szt	<b>564,0000</b>
<b>2. KNNR 11 0709-0101</b> Sadzenie drzew i krzewów iglastych. Sadzenie drzew iglastych w terenie płaskim, bez zaprawy dołów o średnicy 0,5m i głębokości 0,5m w gruncie kat.III Jednostka: szt	<b>55,0000</b>
<b>3. KNNR 11 0709-0104</b> Sadzenie drzew i krzewów iglastych. Sadzenie krzewów iglastych w terenie płaskim, bez zaprawy dołów o średnicy 0,5m i głębokości 0,5m w gruncie kat.III Jednostka: 100 szt	<b>0,3000</b>
<b>4. KNNR 11 0708-0500</b> Sadzenie drzew i krzewów liściastych form naturalnych i piennych. Sadzenie form piennych w terenie płaskim - drzew liściastych, bez zaprawy dołów o średnicy 0,3m i głębokości 0,3m w gruncie kat.I-II Jednostka: 100 szt	<b>0,5400</b>
<b>5. KNNR 11 0711-0500</b> Ręczne wykonanie trawników dywanowych siewem na skarpach w gruncie kat.III Jednostka: 100 m2	<b>15,4000</b>
<b>6. KNNR 11 0708-0104</b> Sadzenie drzew i krzewów liściastych form naturalnych i piennych. Sadzenie form naturalnych w terenie płaskim - krzewów liściastych, bez zaprawy dołów o średnicy 0,3m i głębokości 0,3m w gruncie kat.III Jednostka: 100 szt	<b>0,9300</b>
<b>7. KNNR 11 0708-0104</b> Sadzenie drzew i krzewów liściastych form naturalnych i piennych. Sadzenie form naturalnych w terenie płaskim - krzewów liściastych, bez zaprawy dołów o średnicy 0,3m i głębokości 0,3m w gruncie kat.III Jednostka: 100 szt	<b>0,0160</b>
<b>Dział nr 2. PLANTOWANIE TERENU</b>	
<b>8. KNNR 1W 0501-0100</b> Ręczne plantowanie powierzchni gruntu rodzimego. Kategoria gruntu I-III Jednostka: m2	<b>380,9000</b>
<b>Dział nr 3. WYKONANIE TRAWNIKA</b>	
<b>9. KNNR 11 0712-0200</b> Mechaniczne wykonanie trawników dywanowych siewem w gruncie kat.III, bez nawożenia Jednostka: 100 m2	<b>55,3000</b>

  
 mgr inż. architekt krajobrazu

**ZAGOSPODAROWANIE REKREACYJNO - SPORTOWE TERENÓW OŚRODKA "CARITAS BLIŹNIM" -  
NASADZENIA ROŚLIN - TEREN A****Przedmiar robót**

Opis robót	Ilość robót
<b>Dział nr 1. NASADZENIA ROŚLIN</b>	
<b>1. KNNR 11 0708-0104</b> Sadzenie drzew i krzewów liściastych form naturalnych i piennych. Sadzenie form naturalnych w terenie płaskim - krzewów liściastych, bez zaprawy dołów o średnicy 0,3m i głębokości 0,3m w gruncie kat.III Jednostka: szt	<b>288,0000</b>
<b>2. KNNR 11 0709-0101</b> Sadzenie drzew i krzewów iglastych. Sadzenie drzew iglastych w terenie płaskim, bez zaprawy dołów o średnicy 0,5m i głębokości 0,5m w gruncie kat.III Jednostka: szt	<b>92,0000</b>
<b>3. KNNR 11 0709-0104</b> Sadzenie drzew i krzewów iglastych. Sadzenie krzewów iglastych w terenie płaskim, bez zaprawy dołów o średnicy 0,5m i głębokości 0,5m w gruncie kat.III Jednostka: 100 szt	<b>1,3800</b>
<b>4. KNNR 11 0708-0500</b> Sadzenie drzew i krzewów liściastych form naturalnych i piennych. Sadzenie form piennych w terenie płaskim - drzew liściastych, bez zaprawy dołów o średnicy 0,3m i głębokości 0,3m w gruncie kat.I-II Jednostka: 100 szt	<b>0,7200</b>
<b>5. KNNR 11 0708-0104</b> Sadzenie drzew i krzewów liściastych form naturalnych i piennych. Sadzenie form naturalnych w terenie płaskim - krzewów liściastych, bez zaprawy dołów o średnicy 0,3m i głębokości 0,3m w gruncie kat.III Jednostka: 100 szt	<b>3,3900</b>
<b>6. KNNR 11 0708-0104</b> Sadzenie drzew i krzewów liściastych form naturalnych i piennych. Sadzenie form naturalnych w terenie płaskim - krzewów liściastych, bez zaprawy dołów o średnicy 0,3m i głębokości 0,3m w gruncie kat.III Jednostka: 100 szt	<b>0,8300</b>
<b>Dział nr 2. PLANTOWANIE TERENU</b>	
<b>7. KNNR 1W 0501-0100</b> Ręczne plantowanie powierzchni gruntu rodzimego. Kategoria gruntu I-III Jednostka: m2	<b>1864,0000</b>
<b>Dział nr 3. WYKONANIE TRAWNIKA</b>	
<b>8. KNNR 11 0712-0200</b> Mechaniczne wykonanie trawników dywanowych siewem w gruncie kat.III, bez nawożenia Jednostka: 100 m2	<b>18,6400</b>

  
**Barbara Staszewska**  
 mgr inż. architekt krajobrazu

**ZAGOSPODAROWANIE REKREACYJNO –  
SPORTOWE TERENÓW OŚRODKA  
„CARITAS BLIŹNIM”  
w miejscowości Ptaki Gm. Nowogród**

**KOSZTORYS I PROJEKT: NASADZENIA ROŚLIN**

**INWESTOR:  
„CARITAS BLIŹNIM”  
ul. Rybaki 1, 18-400 Łomża**

**WYKONAŁ: MGR INŻ. ARCHITEKT KRAJOBRAZU  
BARBARA STASZEWSKA  
2009R.**

*Ośrodek Charytatywno – Opiekuńczy w Ptakach k/ Nowogrodu (Baliki) jest ośrodkiem kolonijnym, sezonowym. Położony jest w malowniczym zakątku obszaru chronionego krajobrazu 20 km od Łomży. Wszyscy miłośnicy przyrody wiedzą, jaką satysfakcję i przyjemność daje obcowanie z naturą.*

*Projekt zieleni wraz z zagospodarowaniem terenu, w tym budowa placów zabaw, szlaków pieszych, ścieżek rowerowych, budowa boisk do piłki nożnej, plażowej, siatkówki oraz koszykówki wpłynie na wzrost atrakcyjności turystycznej terenu i miejscowości, podniesie walory przyrodniczo - edukacyjne terenu, pozwoli mieszkańcom wsi Ptaki i okolic oraz turystom – kolonistom (w różnym wieku) na spędzanie czasu w nowym otoczeniu – piękniejszym i bogatszym w formy i gatunki. Przedsięwzięcia powyższe poprawią jakość życia mieszkańców, rozwój i promocję miejscowości. Realizacja zadania zaspokoi oczekiwania zarówno dzieci i młodzieży w tym niepełnosprawnych, ale i także osób dorosłych, podniesie walory kulturowe i rekreacyjne miejsca. Pozwoli na lepsze zagospodarowanie wolnego czasu dzieci i młodzieży. Stworzą się atrakcyjne formy spędzania wolnego czasu.*

*Na terenie Ośrodka przewiduje się nowe formy wypoczynku oraz nowe urządzenia sportowe i rekreacyjne, place zabaw, boiska sportowe, altany, miejsca na ognisko, itp. Teren opracowania został podzielony na dwa obszary:*

- TEREN „A” zlokalizowany na części działki nr 5/3 i na działce nr 5/6.*
- TEREN „B” zlokalizowany na działce nr 20/3.*

*Dla każdego z obszarów sporządzono projekt zagospodarowania terenu w skali 1:500, dobór gatunkowy roślin w skali 1:250, tabelaryczny wykaz gatunków z podaniem ilości sztuk i charakterystyki danego gatunku roślin, kosztorys wykonania nasadzeń i zakładania trawników.*

*Obszary powyższe są powiązane ze sobą i tworzą jednolitą całość funkcjonalno – przestrzenną.*

*Należy także zadbać o właściwe i odpowiednie oświetlenie, które może nadać uroku i podkreślić charakter każdego miejsca.*

## SPIS TREŚCI

### 1. WSTĘP

### 2. PROJEKT ZIELENI WRAZ Z ZAGOSPODAROWANIEM TERENU „A”

#### 2.1 GRANICE OPRACOWANIA

#### 2.2 PROJEKT ZAGOSPODAROWANIA TERENU W SKALI 1:500

#### 2.3 DOBÓR GATUNKOWY ROSLIN W SKALI 1:250

#### 2.4 TABELARYCZNY WYKAZ GATUNKÓW WRAZ Z KRÓTKĄ CHARAKTERYSTYKĄ

#### 2.5 KOSZTORYSY DOT. TERENU „A”

### 3. PROJEKT ZIELENI WRAZ Z ZAGOSPODAROWANIEM TERENU „B”

#### 3.1 3.1 GRANICE OPRACOWANIA

#### 3.2 PROJEKT ZAGOSPODAROWANIA TERENU W SKALI 1:500

#### 3.3 DOBÓR GATUNKOWY ROSLIN W SKALI 1:250

#### 3.4 TABELARYCZNY WYKAZ GATUNKÓW WRAZ Z KRÓTKĄ CHARAKTERYSTYKĄ

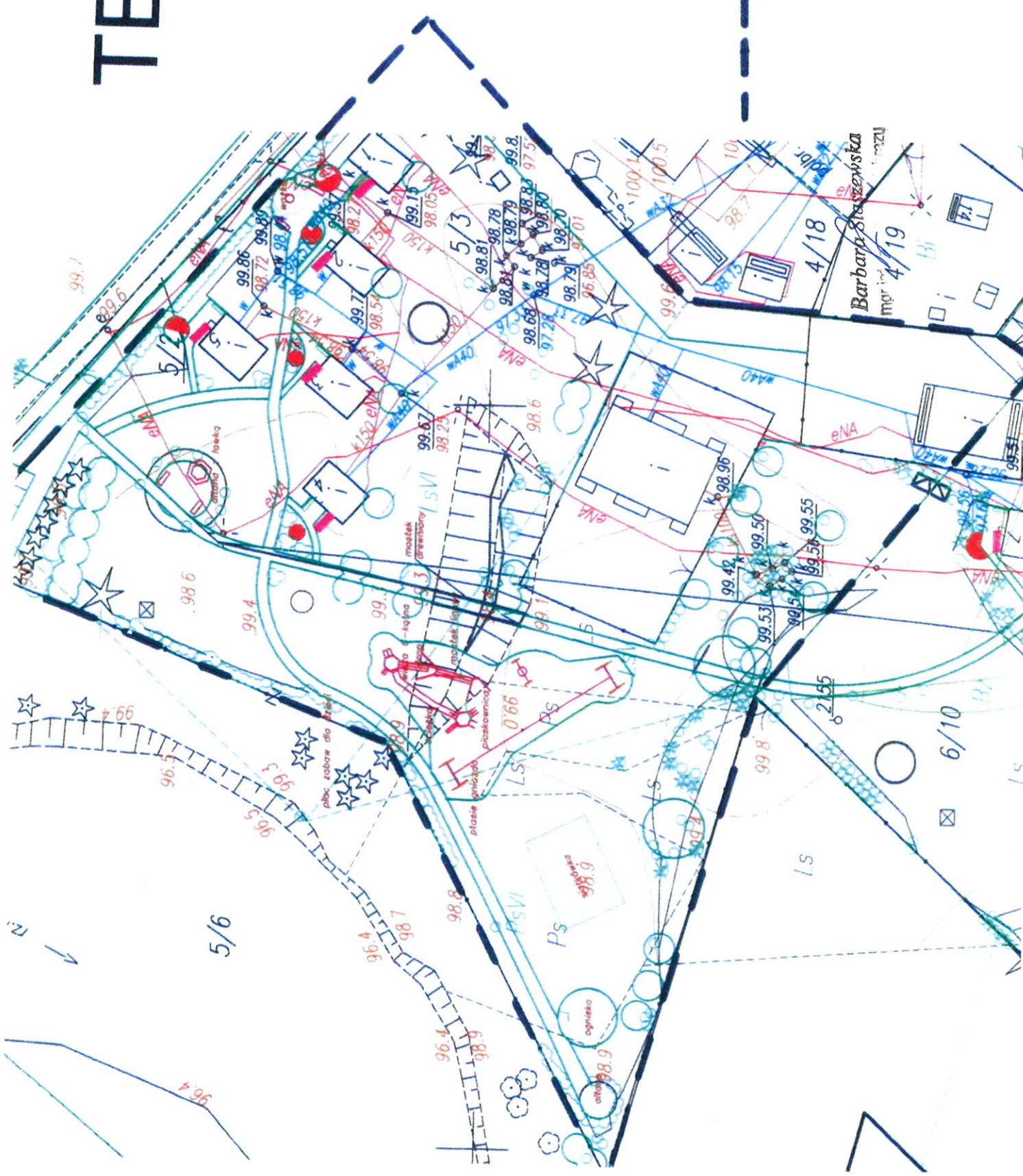
#### 3.5 KOSZTORYSY DOT. TERENU „B”

### 4. ZESTAWIENIE KOSZTÓW NA TERENIE „A” I „B” – NASADZENIE ROŚLIN I WYKONANIE TRAWNIKÓW

### 5. OPIS ROBÓT AGROTECHNICZNYCH

### 6. ZAKRES PRAC PIELEGNACYJNYCH.

# TEREN A



----- GRANICA TERENU A

Barbara Staszewska  
mjr inż 4/19

5/6

6/10

Lp	Nazwa gatunku (łacina)	Nazwa gatunku (polska)	Charakterystyka gatunku		Ilość (szt.)
			Rodzaj, ozdobność, pielęgnacja	Kolor kwiatów, okres kwitnienia	
1	<i>Picea pungens</i> f. <i>glauca</i>	świerk kłujący syn. srebrny	Zimozielone drzewo iglaste	-	2
2	<i>Chamaecyparis pisifera</i> 'Bualeward'	cyprysik groszkowy	Zimozielony krzew iglasty	-	3
3	<i>Picea omorica</i>	świerk serbski	Zimozielone drzewo iglaste	-	4
4	<i>Chamaecyparis pisifera</i> 'Filifera Aurea'	cyprysik groszkowy	Zimozielony krzew iglasty	-	2
5	<i>Chamaecyparis pisifera</i> 'Filifera'	cyprysik groszkowy	Zimozielony krzew iglasty	-	3
6	<i>Chamaecyparis pisifera</i> 'Filifera Nana'	cyprysik groszkowy	Zimozielony krzew iglasty	-	36
7	<i>Chamaecyparis pisifera</i> 'Plumosa Aurea'	cyprysik groszkowy	Zimozielony krzew iglasty	-	3
8	<i>Chamaecyparis pisifera</i> 'Nana Aurea Variegata'	cyprysik groszkowy	Zimozielony krzew iglasty	-	9
9	<i>Juniperus pfitzeriana</i> 'Pfitzeriana Compacta'	jałowiec pośredni	Zimozielony krzew iglasty	-	32
10	<i>Juniperus sabina</i> 'Tamariscifolia'	Jałowiec sabiński	Zimozielony krzew iglasty	-	15
11	<i>Juniperus virginiana</i> 'Grey Owl'	jałowiec wirginijski	Zimozielony krzew iglasty	-	3
12	<i>Picea glauca</i> 'Conica'	świerk biały	Zimozielony krzew iglasty	-	3
13	<i>Tuja occidentalis</i> 'Columna'	żywotnik zachodni	Zimozielony krzew iglasty	-	7
14	<i>Tuja occidentalis</i> 'Globosa'	żywotnik zachodni	Zimozielony krzew iglasty	-	10
15	<i>Tuja occidentalis</i> 'Hoveyi'	żywotnik zachodni	Zimozielony krzew iglasty	-	3
16	<i>Tuja occidentalis</i> 'Teddy'	żywotnik zachodni	Zimozielony krzew iglasty	-	9
17	<i>Berberis julianae</i>	berberys Julianny	Zimozielony krzew iglasty żywoptot	Żółte	25
A					
17	<i>Acer negundo</i> 'Flamingo'	klon jesionolistny	-	-	1
18	<i>Acer platanoides</i> 'Crimson king'	Klon zwyczajny	-	-	1
18A	<i>Berberis thunbergii</i> 'Aurea'	berberys Thunberga	Żywopłot	Żółte	43
19	<i>Betula pendula</i> 'Fastigiata'	brzoza brodawkowata	-	V	9

20	Betula pendula 'Purpurea'	brzoza brodawkowata	Kora czerwono-brązowa młode, jasnoszara później	-	4
21	Crateagus monogyna 'Compacta' / Strica	głóg jednoszyjkowy	Na pniu szczepiony	Białe V-VI	6
22	Crateagus monogyna 'Paul's Scarlet	głóg jednoszyjkowy	Na pniu szczepiony	Ciemnoczer wone, V-VI	2
23	Eleagnus angustifolia	olivnik wąskolistny	Miododajne kwiaty pachnące	VI	6
24	Prunus cerasifera 'Pisardii'	śliwa wiśniowa	Pachnące kwiaty	Białe lub różowe IV	10
25	Prunus serrulata 'Amanagawa'	wiśnia piłkowana	Pachnące kwiaty	Jasnoróżow e V	6
26	Sorbus aucuparia 'Pendula'	jarząb pospolity	Owoce czerwone	Białe V-VI	9
27	Tilia cordata	Lipa drobnolistna	Miododajna	Żółtozielone VI-VII	8
28	Salix babylonica 'Tortuosa'	wierzba pogięta	Gałęzie powyginane żółte poskrecane	-	2
29	Berberis thunbergii 'Atropurpurea'	berberys Thunberga	Żywopłot 4 szt mb	Żółte V	84
30	Berberis thunbergii 'Green Carpet'	berberys Thunberga	-	Żółte IV-V	32
31	Berberis thunbergii 'Rose Glow'	berberys Thunberga	-	Żółte IV-V	12
32	Caragana arborescens 'Pendula'	Karagana syberyjska	-	Żółte V	12
33	Cornus alba 'Elegantissima'	dereń biały	Białe - zielone liście	Białe VI	26
34	Cornus alba 'Spaethii'	dereń biały	Czerwone pędy ozdobne zimą	Białe VI	15
35	Cornus alba 'Sibirica Variegata'	dereń biały	Liście młode brązowo – pomarańczowe później zielone z żółtym zielone ciemnoczerwone pędy	Białe VI	10
36	Cornus mas	dereń jadalny	Liście zielone Jaskrawoczerwone pędy Jadalne ozdobne owoce	Żółte	1



37	Hydrangea macrophylla 'Sybilla' / Masja	hortensja ogrodowa		III-IV Fiolet	6
38	Hydrangea paniculata 'Limelight'	hortensja bukietowa	-	VI-VIII Kremowe VIII-X	5
39	Keria japonica	złotlin japoński	Powtarza kwitnienie	Żółte IV-V IX	5
40	Philadelphus coronarius	jaśminowiec wonny	Żywopłaty formowane	Białe V-VI	14

A pojemniki z kwiatami przy domkach wczasowych szt.5

DOBÓR GATUNKOWY

Nazwa gatunku (łacina)	Nazwa gatunku (polska)	Charakterystyka gatunku			Ilość (szt.) na jednej rabacie	Ilość (szt.) na pięciu rabatach
		Rodzaj, ozdobność, pielęgnacja	Kolor kwiatów, okres kwitnienia			
Clematis 'Generał Sikorski'	powojnik				5	25
Alchemilla mollis	Przewrotnik ostrokłapowy	Kępy wys. 30-45 cm ozdobna z liści	Niebieskofioletowe VI-X Żółtozielone VI -VII		4	20
Hydrangea macrophylla 'Sybilla' / Masja	hortensja ogrodowa	-	Fiolet		2	10

B pnącza

DOBÓR GATUNKOWY

Nazwa gatunku (łacina)	Nazwa gatunku (polska)	Charakterystyka gatunku		Ilość (szt.)
		Rodzaj, ozdobność, pielęgnacja	Kolor kwiatów, okres kwitnienia	
Aktinidia kolomikta	Aktinidia pstroliśtna	Liści zielono –biało –różowe pachnące	Białe V	10

Clematis 'General Sikorski'	powojnik	kwiaty VIII dojrzewają owoce jadalne	Niebieskofioleto we VI-X	20
Clematis 'montana var. rubens	Powojnik górski odmiana różowa	-	różowe V-VI	20

C rabaty bylinowe przy domkach wczasowych szt. 5

DOBÓR GATUNKOWY

Nazwa gatunku (łacina)	Nazwa gatunku (polska)	Charakterystyka gatunku			Ilość (szt.) na jednej rabacie	Ilość (szt.) na pięciu rabatach
		Rodzaj, ozdobność, pielęgnacja	Kolor kwiatów, okres kwitnienia			
Viola sororia 'Albiflora'	Fiołek motylkowaty	15 cm wys.	Białe IV - V	7	35	
Viola odorata	Fiołek wonny	10 cm wys. Pachnące kwiaty bylina późnimozielona okrywowa	Fioletowe IV	7	35	
Stachys macrantha S. grandiflora	Czyszc wielkokwiatowy	Wys. 30-50 cm	Fioletowe dt. Do 3 cm VI - VII	5	25	
Saxifraga x arendsii	Skalnica Arends	Wys. 15 cm	Od bielei do ciemnejczerwieni obfite kwitnienie V	7	35	
Paeonia 'Barbara	piwonia	Wys. 80 cm	Białowśniowe VI	5	25	
Geranium x magnificum	Bodzisek wspaniały	Wys 40 – 70 cm	Purpurowo niebieskie VI	5	25	
Dicentra spectabilis	Serduszka okazała	Wys. 60 cm długowieczna	Białoróżowe V-VI	5	25	

D rabata bylinowa wokół karagany syberyjskiej, cyprysików i hortensji

DOBÓR GATUNKOWY

Nazwa gatunku (łacina)	Nazwa gatunku (polska)	Charakterystyka gatunku		Ilość (szt.)
		Rodzaj, ozdobność, pielęgnacja	Kolor kwiatów, okres kwitnienia	
Waldstenia ternata	Pragnia syberyjska	Bylina okrywowa wys. 10 cm	Żółte IV-V	10

<i>Viola sororia</i> 'Priceana'	Fiołek motylkowaty	10 cm wys.	Białe z ciemnoniebieskim żyłkowaniem IV - V	10
<i>Stachys macrantha</i> S. grandiflora	Czyściec wielkokwiatowy	Wys. 30-50 cm	Fioletowe dł. Do 3 cm VI - VII	10
<i>Sagina subulata</i>	Karmnik ościsty	Wys. 2-5 cm kwiaty miódodajne pachnące VI- VII wypełnia szczeliny między kamieniami	Białe	20
<i>Polemonium caeruleum</i>	Wielosił błękitny	Wys. 70 cm łatwo sama się rozsiewa posadzić wzdłuż ogrodzenia	Niebieskie VI-VIII	10
<i>Luzula nivea</i>	Kosmatka śnieżna	Bylina podobna do trawy 30 -40 cm wys. Liście zimozielone	Białe VII - VIII	6
<i>Aruncus dioicus</i>	Parzydło leśne	Kępy wys. 200cm	Kremowe VI -VII	10
<i>Alchemilla mollis</i>	Przewrotnik ostroklapowy	Kępy wys. 30-45 cm ozdobna z liści	Żółtozielone VI -VII	10

#### E pergola – pnącza

#### DOBÓR GATUNKOWY

Nazwa gatunku (łacina)	Nazwa gatunku (polska)	Charakterystyka gatunku		Ilość (szt.)
		Rodzaj, ozdobność, pielęgnacja	Kolor kwiatów, okres kwitnienia	
<i>Clematis Montana</i> var. <i>rubens</i>	powojnik górski odm różowa	Pnącze økwiatu 6 cm	Jasnoróżowe V-VI	4
<i>Parthenocissus quinquefolia</i>	winobluszcz pięciolistny	Jesienią liście szkarłatne	-	4

#### F roślinność wodna wzdłuż ciek

#### DOBÓR GATUNKOWY

Nazwa gatunku (łacina)	Charakterystyka gatunku		Ilość (szt.)
	Rodzaj, ozdobność, pielęgnacja	Kolor kwiatów, okres kwitnienia	

Tiarella wheryi	Tiarella Wherr'ego	Kępiasta bylina liście czerwona we jesieni wys. 15 – 35 cm zadarniająca	Białe lekko zaróżowione IV-V	5
Rodgersja pinnata	Rodgersja pierzasta	Kwiatostany dorastają do 100cm wys/ 50 cm bylina długowieczna	Żółtawobiałe VI- VII	5
Miscanthus sinensis 'Soberfeder'	Miskant chiński	Wys. 150 cm trawa lubi słońce	Srebrzysto białe wiechy VIII do zimy	5
Miscanthus sinensis 'Zebrinus'	Miskant chiński	Wys. 200 cm trawa lubi słońce	-	3
Irys sybirica	Kosaciec syberyjski	Wys. 100 cm lubi słońce	Białe fioletowe VI	5
Glyceria maxima 'Variegata'	Manna mielec	Trawa wys. 70 cm stanowisko bagienne	VII	3

20.08.2008.  
 Barbara Staszewska  
 mgr inż. architekt krajobrazu

Lp	Nazwa gatunku (po łacinie)	Nazwa gatunku (po polsku)	Charakterystyka gatunku		Ilość (szt.)
			Rodzaj, ozdobność, pielęgnacja	Kolor kwiatów, okres kwitnienia	
1	Salix babylonica 'Tortuosa'	wierzba pogręta	Gałęzie powyginane żółte poskrecane	-	4
2	Robinia pseudoacacia 'Frisia' lub Fagus sylvatica	robinia akacja lub buk zwyczajny	Miododajne kwiaty pachnące	Białe V-VI	2
3	Sorbus aucuparia 'Pendula'	jarzęb pospolity	Owoce czerwone	Białe V-VI	3
4	Betula pendula 'Purpurea'	brzoza brodawkowata	Kora czerwono-brązowa młode, jasnoszara później	-	5
5	Betula pendula 'Joungii'	brzoza brodawkowata	-	-	1
6	Acer platanoides 'Crimson King'	klon zwyczajny	-	-	3
7	Salix sepucularis 'Crysokoma'	wierzba płacząca	-	-	2
8	Eleagnus angustifolia	oliwnik wąskolistny	Miododajne kwiaty pachnące	VI	1
9	Sorbus aucuparia 'Fastigiata'	jarzęb pospolity	Owoce czerwone	Białe V-VI	6
10	Pterocarya fraxinifolia	skrzydlorzech kaukaski	Kwiaty i owoce zebrane w grona	-	3
11	Prunus serrulata 'Amanagawa'	wiśnia piłkowana	Pachnące kwiaty	Jasnoróżowe V	11
12	Abies koreana	jodła koreańska	Zimozielone drzewo iglaste	-	3
13	Picea pungens f. glaca	świerk kłujący syn. srebrny	Zimozielone drzewo iglaste	-	1
14	Pinus heldreichii/leucodermis	sosna bośniacka	Zimozielone drzewo iglaste	-	5
15	Pinus mugo	sosna górska	Zimozielone drzewo iglaste	-	14
16	Pinus smugo var. pumilo	sosna górska	Zimozielony krzew iglasty	-	17
17	Pinus ponderosa	sosna żółta	Zimozielone drzewo iglaste	-	1
18	Picea omorica	świerk serbski	Zimozielone drzewo iglaste	-	4
19	Picea abies 'Nidiformis'	świerk pospolity	Zimozielony krzew iglasty	-	3
20	Juniperus virginiana 'Grey Owl'	jałowiec wirginijski	Zimozielony krzew iglasty	-	6
21	Juniperus scopularum 'Skayrocket'	jałowiec skalny	Zimozielony krzew iglasty	-	3
22	Juniperus scuamata 'Blue Star'	jałowiec łuskowy	Zimozielony krzew iglasty	-	4

23	Juniperus scopularum 'Blue Arrow'	jałowiec skalny	Zimozielony krzew iglasty	-	3
24	Juniperus sabina 'Tamariscifolia'	jałowiec sabiński	Zimozielony krzew iglasty	-	6
25	Juniperus pfitzeriana 'Pfitzeriana Compacta'	jałowiec pośredni	Zimozielony krzew iglasty	-	5
26	Acer negundo 'Flamingo'	klon jesionolistny	-	-	4
27	Acer palmatum 'Atropurpureum'	klon palmowy	-	-	1
28	Berberis thunbergii 'Atropurpurea'	berberys Thunberga	Zywopłót 4 szt mb	Żółte V	96
29	Berberis thunbergii 'Aurea'	berberys Thunberga	-	Żółte V	15
30	Alchemilla mollis i Euphorbia polychroma	przywrotnik ostroklapowy wilczomlecz pstry	Bylina o kępiastym pokroju ozdobna z liści w cieniu Bylinę po kwitnieniu przyciąć przy ziemi, rośnie w słońcu	Żółtozielone VI – VII IV-V	10 7
31	Hosta sieboldiana i Vinca minor 'Atropurpurea'	funkia Siebolda barwinek pospolity	Bylina rosnąca w cieniu Liście ciemnozielone	- Purpura V- VIII	10 12
32	Berberis thunbergii 'Green Carpet'	berberys Thunberga	-	Żółte IV-V	30
33	Forsythia x intermedia 'Lynwood'	forsycja pośrednia	-	Żółte IV-V	23
34	Berberis thunbergii 'Kelleris'	berberys Thunberga	-	Żółte V	3
35	Berberis thunbergii 'Körnig'	berberys Thunberga	-	Żółte V	3
36	Berberis thunbergii 'Powwow'	berberys Thunberga	-	Żółte V	3
37	Chaenomeles japonica	pigwowiec japoński	Owoce żółte	Ceglasto czerwone III-IV	24
38	Cornus alba 'Aurea'	dereń biały	Liście żółte	Białe VI	31
39	Cornus alba 'Elegantissima'	dereń biały	Czerwone pędy ozdobne zimą Biało - zielone liście	Białe	38

40	Cornus alba 'Sibirica Variegata'	dereń biały	Czerwone pędy ozdobne zimą Liście zielone	VI	7
41	Cornus alba 'Spaethii'	dereń biały	Jaskrawoczerwone pędy Liście młode brązowo – pomarańczowe później zielone z żółtym zielone ciemnoczerwone pędy	Białe VI Białe VI	6
42	Physocarpus opulifolius 'Luteus'	pęcherznica kalinolistna	-	Białe VI- VII	11
43	Physocarpus opulifolius 'Diabolo'	pęcherznica kalinolistna	-	Białe VI- VII	8
44	Cotinus 'Royal Purple'	perukowiec podolski	Oryginalne owocostany	VI-VII	10
45	Cotinus coggygria 'Purpureus'	perukowiec podolski	Oryginalne owocostany	VI-VII	1
46	Potentilla fruticosa 'Anette'	pięciornik krzewiasty	-	Rdzawopom arańczowe VI-X	38
47	Cotoneaster bullatus	irga pomarszczona	Dekoracyjne owoce	Różowe V	11
48	Cotoneaster divaricatus	irga rozkrzewiona	Dekoracyjne owoce	Różowe V	6
49	Deutzia scabra 'Candidissima'	żylistek szorstki	-	Białe VI-VII	2
50	Deutzia scabra 'Plena'	żylistek szorstki	-	Białe V-VI	6
51	Euonymus fortunei 'Emerald Gaiety'	trzmielina Fortune'a	Zimozielony krzew	-	11
52	Hippophae rhamnoides Hydrangea macrophylla 'Sybilla' / Masja Hydrangea paniculata 'Limelight'	rokitnik wąskolistny hortensja ogrodowa hortensja bukietowa	Srebrzyste	- Fiolet VI-VIII Kremowe VIII-X	1 6 6
53	Keria japonica	złotilin japoński	Powtarza kwitnienie	Żółte IV-V IX	5
54	Magnolia	magnolia	-	Białe różowe	2

55	<i>Philadelphus coronarius</i>	jaśminowiec wonny	Żywopłaty formowane	IV-V- VI Białe V-VI	7
56	<i>Philadelphus coronarius 'Aureus'</i>	jaśminowiec wonny	Żywopłaty formowane	Białe V-VI	7
57	<i>Potentilla fruticosa 'Abbotswood'</i>	pięciornik krzewiasty	-	Białe VI-X	20
58	<i>Potentilla fruticosa 'Lowely Pink'</i>	pięciornik krzewiasty	-	Różowe VI-X	20
59	<i>Prunus triloba</i>	migdalek trójklapowy	Na pnium	Różowe IV- V	7
60	<i>Pyracantha coccinea 'Red Column'</i>	ognik	W zimę utrzymują się liście owoce pomarańczowoczerwone	Białe V	3
61	<i>Pyracantha 'Soleil d'Or'</i>	ognik	W zimę utrzymują się liście owoce pomarańczowoczerwone	Białe V	4
62	<i>Pyracantha 'Orange Glow'</i>	ognik	W zimę utrzymują się liście owoce pomarańczowoczerwone	Białe V	3
63	<i>Ribes alpinum 'Schmidt'</i>	porzeczka alpejska	-	Żółte IV-V	14
64	<i>Achillea millefolium 'Cerise Queen'</i>	krwawnik pospolity	Bylina - konieczne usuwanie przekwitających kwiatostanów wys. 80 cm Wys 40-60 cm økwiatu 2,5 cm	Ciemnowiśni iowe VI-X	10
	<i>Potentilla atrosanguinea</i>	pięciornik krwisty		Krwistoczer wone VI-VIII	10
64A	<i>Aster dumosum 'Niobe'</i>	Aster krzaczasty	Wys. 30 cm	Białe IX-X	10
	<i>Anemone sylvestris</i>	Zawilec wielokwiatowy	Wys. 40 cm	Białe IV-VI	
'65	<i>Ribes sanguineum 'PB Scarlet'</i>	porzeczka krwista	-	Czerwone V	21



66	Salix integra 'Hakuro -- nishiki'	wierzba catalistna	Drobne baze	Szare III-IV	7
67	Salix babylonica 'Crispa '	wierzba babilońska	-	Szare III-IV	1
68	Spirea x cinerea 'Grefsheim'	tawuła szara	Liście jesienią żółte	Białe IV	8
69	Spirea japonica 'Albiflora'	tawuła japońska	-	Białe VII-IX	6
70	Spirea X vanhouttei	tawuła van Houtte'a	-	Białe V-VI	6
71	Spirea japonica 'Little Princes'	tawuła japońska	-	Różowe VI-VII	9
72	Spirea japonica 'Goldflame'	tawuła japońska	-	Różowe VII-IX	3
73	Spirea japonica 'Goldimound'	tawuła japońska	-	Różowe VI-VII	6
74	Tamarix galica	tamaryszek	Pędy ciemnobrązowe	Różowe V	7
75	Thymus 'Donne Valley'	macierzanka ogrodowa	Bylina do 10 cm zimozielona	Lilacozłote VI-VII	10
	Scabiosa caucasica	driakiew kaukaska	Bylina wys. 40-60 cm, ø kwiatu 7-8 cm	Białe lub lilaniebieskie od VI	6
	Pchysostegia virginiana	odętka wirginijska	Kłosowe kwiatostany wys 70 cm	Jasnoróżowe od VI	6
	Lythrum salicaria	krwawnica pospolita	Do 100 cm wys wzniesiony pokrój	purpurowe zerwane VII-VIII	4
76A	Clematis Montana var. rubens	powojnik górski odm różowa	Pnącze ø kwiatu 6 cm	Jasnoróżowe od VI	4
	Parthenocissus quinquefolia	winobluszcz pięciolistny	Jesienią liście szkarłatne	Jasnoróżowe od VI	4
76B	Wisteria floribunda	glicynia kwiecista	Pnącze- Kwiaty niebieskofioletowe w	V	4

	Vitis coignetiae	winorośl japońska	długich groniastych kwiatostanach zaczyna kwitnąć w 8 roku od posadzenia Liście ciemnozielone jesienią szkarłatne,	-	4
--	------------------	-------------------	--	---	---

20.03.2008

Barbara Staszewska  
mgr inż. architekt krajoznawcy